

# Le choix des Mini-Plus

Etienne BRUNEAU  
Marie-Claude DEPAUW  
Hubert GUERRIAT  
Szaniszló SZÖKE

Si l'élevage de reines semble un jeu d'enfant pour les apiculteurs qui le pratiquent régulièrement, les autres restent souvent perplexes et, lors de leurs premiers pas, ils sont vite confrontés à une série de problèmes difficiles à résoudre. Le choix d'une ruche pour l'élevage constitue une de ces difficultés. Un des modèles les plus populaires est la Mini-Plus. Quels sont ses avantages et comment la conduire ? Voici quelques réponses aux interrogations les plus fréquentes.

## POURQUOI UTILISER DES RUCHETTES ?

Le principe d'un élevage est simple : avec un petit instrument appelé « picking », on va prendre une larve de moins de 24 heures dans une colonie choisie pour ses qualités et la placer dans un petit godet en plastique appelé cupule. Dix à vingt cupules sont fixées sur un cadre spécial que l'on met dans une ruche orphelinée. Les abeilles vont étirer certaines cupules et en faire des cellules de reines. Après 11 jours (les reines éclosent le 12<sup>e</sup> jour), il faut placer ces cellules dans des petites ruches avec de jeunes abeilles pour qu'elles s'occupent de la jeune reine dès son éclosion. C'est à ce moment que les ruchettes sont nécessaires.



Apidea



## CRITÈRES DE CHOIX ET MINI-PLUS

Il existe sur le marché un grand nombre de ruchettes de fécondation, sans parler des produits « maison » directement adaptés au matériel de l'apiculteur.

Voici les principaux critères de choix d'une ruchette :

- demander peu d'abeilles pour sa constitution
- être légère et facile à transporter
- être facile à visiter pour trouver la reine
- être solide, bien isolée, etc.

À côté des Mini-Plus, on trouve des modèles plus petits : Kirchhain (Kieler), Apidea et une série de modèles à parois vitrées et à cadron unique. La Mini-Plus présente donc le volume le plus important (trois cadres de hausse DB, pour un cadre de hausse pour la Kirchhain et encore moins pour l'Apidea). Elle répond bien aux différents critères de choix si ce n'est le volume d'abeilles nécessaire pour son peuplement. Assez grande, cette ruchette va permettre de mieux vérifier l'état de la ponte de la reine, qui pourra y séjourner plus longtemps.



Ruchette Normal Maas avec demi-cadres de hausse.

*NB : N'oublions pas que l'apiculteur qui a besoin de quelques reines peut très bien utiliser une ruchette de format normal (grands cadres DB ou WBC). Ces ruchettes sont peuplées une fois pour toutes et servent de réserves de reines. Lorsqu'on a besoin de la reine, on fait simplement une permutation : la jeune reine remplace la reine de la colonie de production et on replace provisoirement la vieille reine dans la ruchette.*



M



Kirchhain



*Ruchette de type Ruck-Zuck avec grille à reine pour filtrer les mâles et la reine*

## COMMENT PRÉLEVER LES ABEILLES ?

Normalement, il ne faut prendre que de jeunes abeilles en évitant la reine et les mâles. L'absence de mâles est indispensable si l'on se rend avec la ruchette sur un site de fécondation. Pour prélever les abeilles dans une ruche de production avec hausse, il suffit d'enfumer largement par le trou de vol en dégageant le couvre-cadres. Toutes les abeilles du corps montent dans la hausse à travers la grille à reine et on prend les abeilles rapidement sans les mâles (intéressant pour le débutant qui ne trouve pas facilement les reines).

On peut également prélever directement de jeunes abeilles sur les cadres de couvain ouvert en prenant soin d'éviter la reine. Il existe des ruchettes spécialement aménagées pour trier les abeilles des mâles et pour éviter de prendre la reine (par ex. la ruchette Ruck-Zuck de Karl Pfefferle).

Les cadres avec les abeilles sont alors secoués dans un récipient. En présence de nectar frais, on aura recours à la brosse. Pour empêcher le vol des abeilles, la technique la plus courante consiste à utiliser un spray avec de l'eau pure, sans pour autant noyer les abeilles. Si l'on dispose d'un matériel un peu adapté, on peut les enfumer avec du tabac. Quelques bouffées suffisent (après quelques secondes, on entend tomber les abeilles dans le fond de la ruchette). D'autres apiculteurs utilisent du CO<sub>2</sub> à la place du tabac pour narcoser les abeilles. Dans ces deux derniers cas, elles sont quelque peu désorientées.

On peut alors les prélever avec un pot de la capacité souhaitée en fonction du volume à occuper. Les abeilles restent plusieurs minutes endormies, ce qui vous laisse le temps de réaliser les peuplements.



*Secouage de cadres avec jeunes abeilles*



*Enfumage au tabac*

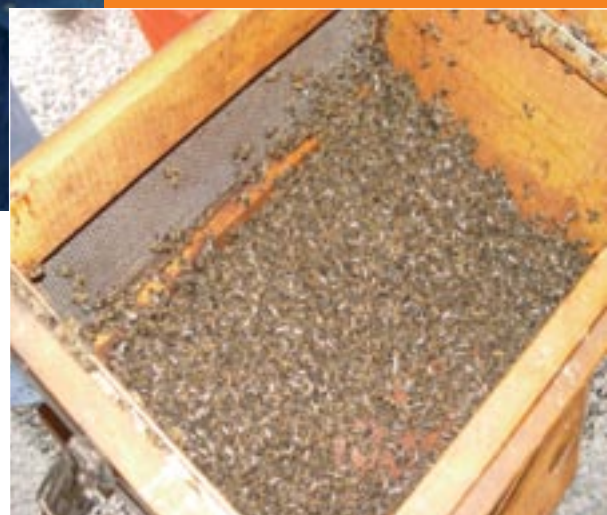
## QUELLES SONT LES DIFFÉRENTES ÉTAPES À SUIVRE ?

En premier lieu, il faut préparer les ruchettes, en y plaçant les cadrons et le candi.

On prélève les jeunes abeilles dans une ruchette ou dans un grand seau.

On peuple les ruchettes. C'est le moment que l'on choisit pour introduire une cellule royale ou une jeune reine (on peut éventuellement la marquer).

On place les nouvelles petites colonies au frais pendant trois jours ou on les déplace dans un autre rucher. Il faut recréer un esprit de colonie pour éviter la désertion. Cela prend trois jours lorsque la reine est née (si on introduit une cellule, il faut tenir compte du délai pour la naissance). Si les abeilles construisent déjà les cadrons au cours de ces trois jours, il y a toutes les chances que la cellule ait éclos. Avant d'ouvrir les ruchettes, on vérifie néanmoins que les reines sont nées. Si ce n'est pas le cas, il faut replacer une nouvelle cellule prête à naître. Il faut toujours stabiliser la population par la présence d'une reine pour éviter la désertion.



*Abeilles narcosées*



*Peuplement des Mini-Plus*

## N'EXISTE-T-IL PAS DE TECHNIQUE ALTERNATIVE AU PEUPEMENT ?

Pour les Mini-Plus, il y a plusieurs solutions :

- peupler les ruchettes au moment de l'élevage et les réunir une fois qu'on a introduit les reines dans les grosses ruches en fin de saison,
- regrouper les ruchettes et les hiverner sur trois corps au moins,
- profiter de l'opportunité d'un essaim et l'introduire dans une petite tour de Mini-Plus équipée en cires. Les faire construire, pondre et stocker des provisions. Six jours avant l'introduction des cellules, on crée les nucléi avec un cadre de couvain, un cadre de provisions et une cire gaufrée.
- construire des ruches en bois utilisant les cadres Mini-Plus (voir l'avis de S. Szöke)
- solidariser deux cadrons pour en faire un cadre de hausse Dadant. C'est d'ailleurs la solution généralement utilisée pour les ruchettes artisanales.

### COUVRE-CADRES

Les Mini-Plus sont livrées sans couvre-cadres. Pour éviter de « souder » le toit aux cadrons, on place une feuille de plastique entre les deux.

### RECHERCHER LA REINE

Dans une Mini-Plus bien peuplée, la recherche de la reine peut donner du fil à retordre à l'apiculteur, car elle peut aller se cacher dans le nourrisseur ou sur le plancher. Pour éviter cela, il faut toujours enfumer par le trou de vol avant la visite.

### LE TRANSPORT DES RUCHETTES

Les Mini-Plus comme les Apidea ont un couvercle bien ajusté et peuvent se superposer et se ranger assez facilement dans le coffre d'une voiture. Les Mini-Plus supportent mieux la chaleur que d'autres vu qu'elles sont équipées de cadres à 4 lattes (certains cadres, comme ceux de la Kieler, n'ont que la latte supérieure).

*Mini-Plus en station de fécondation*



© H. Guérmat

## RUCHETTES MINI-PLUS

### L'avis de Szaniszló Szöke

Jusqu'à maintenant, j'hivernais quelques Mini-Plus sur trois corps. J'ai décidé de ne plus le faire car elles s'abîment trop vite (souris, UV, etc.)

Etant en Langstroth double paroi, mes ruches font 55 cm de long. J'ai donc construit des corps ayant la hauteur des cadres Mini-Plus, sans double paroi pour gagner quelques centimètres en longueur, et où les cadres sont placés longitudinalement. Une planche transversale coupe le corps en deux sur la moitié de la hauteur et sert à poser les cadres. Les cadres ne sont pas emboîtés deux par deux. On place donc deux lignes de 10 cadres par corps. J'ai 3 ruches de ce type qui sont composées chacune de deux corps à 20 cadres Mini-Plus, puis d'un corps Langstroth pour le miel. Cela me fait 120 cadres Mini-Plus avec du couvain, du pollen et du miel. C'est plus qu'assez pour remplir les Mini-Plus au moment de l'élevage vu qu'il me faut trois ou quatre cadres par Mini-Plus, complétés pas des cadres vides ou des cires gaufrées.



Si une insémination est prévue, je pose un morceau de grille à reine attaché sur un cadre en bois au fond de la Mini-Plus pour empêcher la reine de sortir. Il faut noter que le grillage du fond des Mini-Plus est collé soit en-dessous, soit au-dessus du fond selon les lots de fabrication. Je le remplace systématiquement par un grillage métallique anti-varroas placé au-dessus du fond. Les fonds de nourrisseurs sont troués pour éviter une accumulation d'eau qui, avec les déchets de la ruche et les abeilles mortes, forment une soupe répugnante.

La plupart de mes Mini-Plus ont une vitre placée sous le toit. Cela permet de juger tout de suite si la colonie est assez forte ou si elle a un problème de développement.



*Adaptation du plancher avant insémination*

Toutes les Mini-Plus sont peintes à l'intérieur et à l'extérieur. Certains toits sont troués et munis d'un bouchon pour pouvoir y placer un nourrisseur classique. Ce système est inutilisable pas temps de pluie car l'eau finit dans le sirop, le nourrisseur n'étant pas étanche. Mais depuis peu, on trouve des nourrisseurs en polystyrène à placer juste sous le toit.

L'introduction des reines dans les ruches peuplées est faite très simplement et tout en douceur :

1. J'ajoute un corps vide sur la ruche et je pose la Mini-Plus complète sur les cadres, puis je ferme le tout avec le couvre-cadres.

2. Après quelques jours, j'enlève le plancher de la Mini-Plus. Ses cadres sont donc en contact direct avec les cadres de la ruche d'accueil.



3. Une semaine plus tard, je retire la Mini-Plus en veillant à ce que la reine soit bien dans la ruche.

Cela fait trois opérations, mais chacune ne dure pas plus d'une minute.