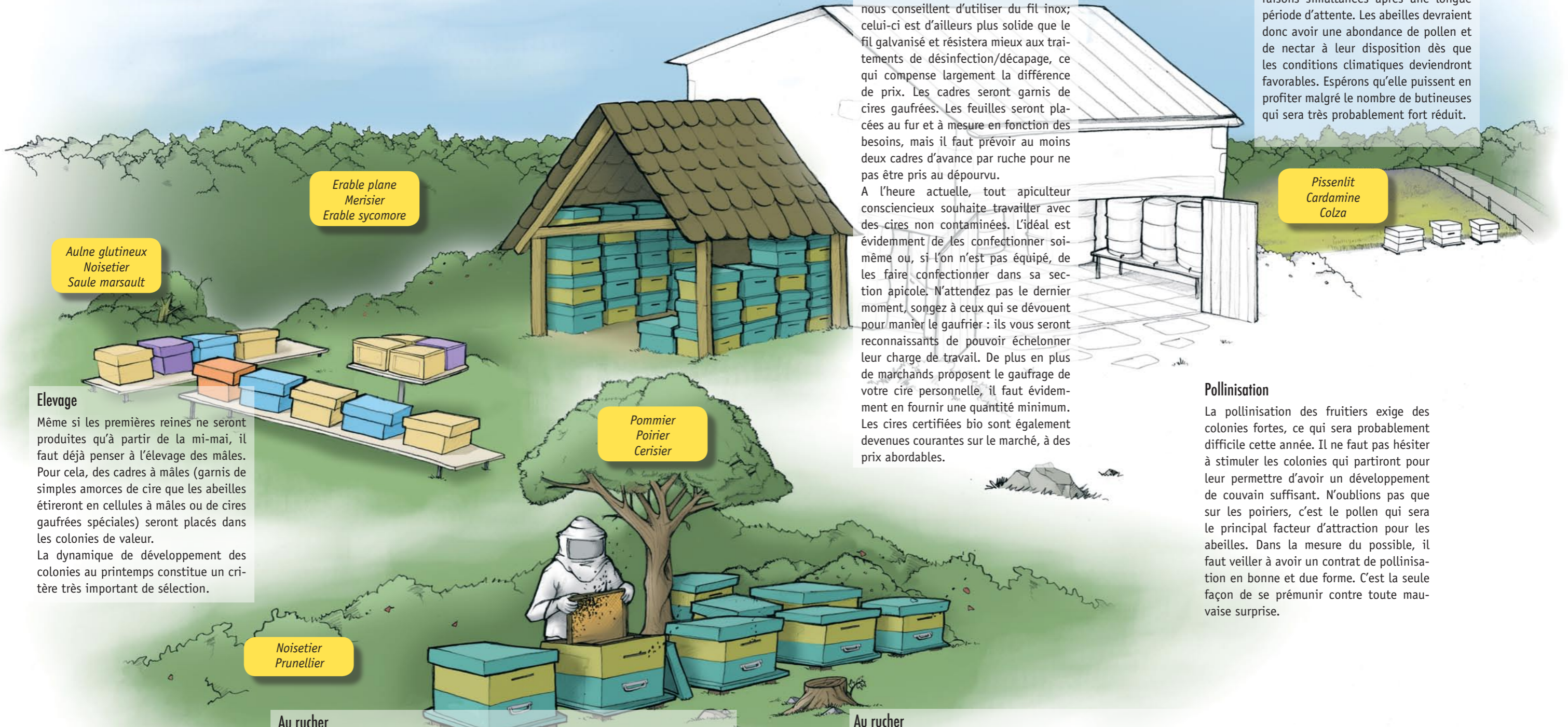


Premier travaux de printemps : mars, avril



Aulne glutineux
Noisetier
Saulé marsault

Erable plane
Merisier
Erable sycomore

Pommier
Poirier
Cerisier

Noisetier
Prunellier

Pissenlit
Cardamine
Colza

Elevage

Même si les premières reines ne seront produites qu'à partir de la mi-mai, il faut déjà penser à l'élevage des mâles. Pour cela, des cadres à mâles (garnis de simples amorces de cire que les abeilles étireront en cellules à mâles ou de cires gaufrées spéciales) seront placés dans les colonies de valeur.

La dynamique de développement des colonies au printemps constitue un critère très important de sélection.

Au rucher

Mars : après cet hiver très tardif et très long, la première visite sera déterminante pour vérifier la bonne marche des colonies. Une attention particulière sera portée sur l'état des réserves afin d'y apporter un complément si nécessaire. Normalement, la reine devrait être en ponte et le couvain pourrait déjà couvrir plusieurs cadres. Si les colonies sont trop faibles, il ne faut pas hésiter à les réunir ou au moins à les remettre en ruchettes ou à les resserrer à l'aide de partitions. Attention, tout refroidissement de la colonie à cette période de l'année est très préjudiciable, la visite doit donc être aussi brève que possible. Les cires gaufrées seront placées en bordure du nid à couvain dans les semaines qui suivent.

Préparation du matériel

Les retardataires profiteront des dernières semaines avant le réveil des ruches pour achever la fonte des cadres et pour enfiler et retendre les fils sur ceux qui accueilleront une nouvelle cire gaufrée. Rappelons que les bonnes pratiques nous conseillent d'utiliser du fil inox; celui-ci est d'ailleurs plus solide que le fil galvanisé et résistera mieux aux traitements de désinfection/décapage, ce qui compense largement la différence de prix. Les cadres seront garnis de cires gaufrées. Les feuilles seront placées au fur et à mesure en fonction des besoins, mais il faut prévoir au moins deux cadres d'avance par ruche pour ne pas être pris au dépourvu.

A l'heure actuelle, tout apiculteur consciencieux souhaite travailler avec des cires non contaminées. L'idéal est évidemment de les confectionner soi-même ou, si l'on n'est pas équipé, de les faire confectionner dans sa section apicole. N'attendez pas le dernier moment, songez à ceux qui se dévouent pour manier le gaufrier : ils vous seront reconnaissants de pouvoir échelonner leur charge de travail. De plus en plus de marchands proposent le gaufrage de votre cire personnelle, il faut évidemment en fournir une quantité minimum. Les cires certifiées bio sont également devenues courantes sur le marché, à des prix abordables.

Flore

On va très probablement assister, comme l'année dernière, à une explosion de floraisons simultanées après une longue période d'attente. Les abeilles devraient donc avoir une abondance de pollen et de nectar à leur disposition dès que les conditions climatiques deviendront favorables. Espérons qu'elle puissent en profiter malgré le nombre de butineuses qui sera très probablement fort réduit.

Pollinisation

La pollinisation des fruitiers exige des colonies fortes, ce qui sera probablement difficile cette année. Il ne faut pas hésiter à stimuler les colonies qui partiront pour leur permettre d'avoir un développement de couvain suffisant. N'oublions pas que sur les poiriers, c'est le pollen qui sera le principal facteur d'attraction pour les abeilles. Dans la mesure du possible, il faut veiller à avoir un contrat de pollinisation en bonne et due forme. C'est la seule façon de se prémunir contre toute mauvaise surprise.

Au rucher

Avril : en fonction des conditions climatiques et du développement des colonies, on pourra placer les hausses; il faut pour cela que les abeilles occupent tout le corps et que le haut des cadres commence à se gonfler de miel. On sait qu'il faut cinq à six semaines après la ponte pour obtenir des butineuses. La vitesse de développement d'une colonie au printemps est un très bon indicateur de sa vivacité et est un des meilleurs indicateurs de l'état de santé d'une ruche.