

Le genre *Apis*³

Apis mellifera

Linnaeus, 1758

Parmi les abeilles à nid complexe se trouve naturellement *Apis mellifera*, l'abeille mellifère bien connue des apiculteurs. Elle est distribuée en plusieurs sous-espèces qui ont évolué à la suite de longues périodes d'isolement géographique et d'adaptation écologique. Nous aborderons dans cette fiche les sous-espèces tropicales africaines d'*Apis mellifera* (essentiellement situées en Afrique subsaharienne et dans la péninsule arabique). Les sous-espèces d'Afrique du Nord seront abordées dans la prochaine fiche.

Apis mellifera d'Afrique subsaharienne

Apis mellifera adansonii

(Latreille) ou « abeille africaine »

Ces abeilles vivent en Afrique occidentale. Il s'agit de petites abeilles jaunes, un peu plus grosses que *A.m.littorea*. Elles ont de nombreux caractères communs avec *A.m.scutellata*. Leur zone de distribution est la plus large de toutes les abeilles africaines. Cela va du Sénégal au nord de la RD du Congo, en passant par la Côte d'Ivoire et le Nigeria. Les *A.m.adansonii* sont abondantes partout mais particulièrement dans les zones de savanes et en marge des rivières. Il a été observé que les méthodes d'apiculture ainsi que la localisation géographique des colonies d'*A.m.adansonii* ont un fort impact sur les comportements de défense des colonies.

Apis mellifera littorea

(Smith, 1961)

Ces abeilles sont rencontrées sur la côte est de l'Afrique, du Kenya au Mozambique. Elles sont d'une taille intermédiaire entre *A.m.jemenitica* (nord de leur biotope) et *A.m.adansonii* (côte ouest).

Genre APIS

Apis andreniformis

Apis cerana

Apis dorsata

Apis florea

Apis koschevnikovi

Apis mellifera →

Apis nigrocincta

Apis mellifera

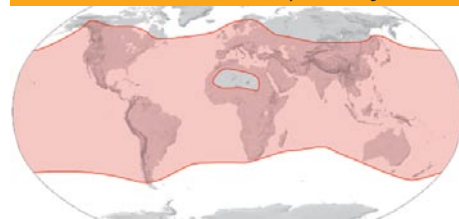
adami
adansonii
anatoliaca
armeniaca
capensis
carnica
caucasica
cypria
iberica
intermissa
lamarkii
littorea
meda
mellifera
monticola
sahariensis
scutellata
syriaca
unicolor
jemenitica



Apis mellifera capensis

Auteur : Julie Anne Workman CC

Aire de distribution d'*Apis mellifera*



- 1- Rucher traditionnel
- 2- Entrée d'un nid d'*Apis mellifera jemenitica*
- 3- Ruche traditionnelle en bois
- 4- Morphologie comparée d'*Apis mellifera jemenitica* (gauche) et d'*Apis mellifera carnica* (droite).



Source : The indigenous honey bees of Saudi Arabia (Hymenoptera, Apidae, *Apis mellifera jemenitica* Ruttner): Their natural history and role in beekeeping, Abdulaziz S. Alqarni, Mohammed A. Hannan, [...], and Michael S. Engel, Zookeys. 2011.

Apis mellifera monticola
(Smith, 1961)

Ce sont les abeilles des forêts tropicales d'Afrique centrale (Tanzanie et Kenya). Elles peuvent être observées entre 2000 et 3000 mètres d'altitude. Ce sont des abeilles sombres de taille moyenne avec des poils plus longs que les autres abeilles africaines. Des hybridations ont pu être observées dans certaines zones avec *scutellata* mais un équilibre se maintient, du fait des conditions écologiques, entre les abeilles des savanes et les populations de montagnes. *Monticola* est utilisée en apiculture et appréciée pour son caractère peu agressif. Elle produit un miel très apprécié à base de nectars riches et variés.

Apis mellifera capensis
(Escholtz, 1821) ou « abeille du Cap »

Ces abeilles vivent en Afrique du Sud. Elles ont une biologie unique, une forme de parthénogenèse. Même privée de reine, la colonie peut produire toutes les populations pour poursuivre son développement (mâles, ouvrières et nouvelles reines). Une ouvrière pondreuse prend le relais de la reine disparue et est nourrie et traitée comme la reproductrice. Elle devient une pseudo-reine et produit des phéromones royales (plus de la moitié de ce que produit une reine habituellement).

Apis mellifera unicolor
(Latreille, 1804)

Ces abeilles vivent à Madagascar. Elles sont uniformément noires. Les conditions climatiques de leur habitat sont équivalentes à ce que l'on trouve dans les savanes africaines. Leur comportement est encore mal étudié.

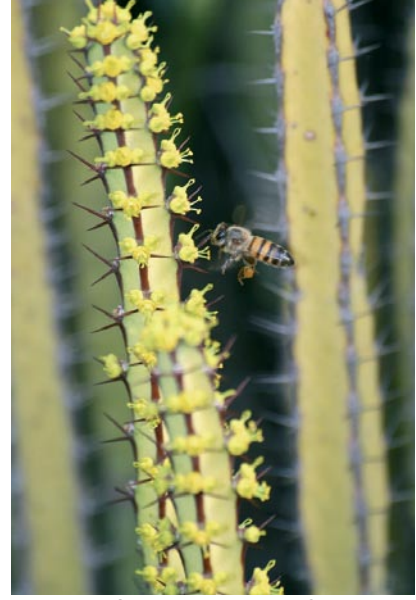
Apis mellifera jemenitica
(Ruttner, 1975) ou « abeille du Yémen »
(connue sous l'ancien nom d'*Apis mellifera nubica*)

Apis mellifera jemenitica est utilisée en apiculture dans la péninsule arabe depuis 2000 ans avant J.-C. Elle résiste très bien aux fortes chaleurs et aux faibles précipitations qu'on y rencontre. Elle se retrouve aussi dans plusieurs pays d'Afrique subsaharienne

comme le Mali, le Niger, le Tchad, la Somalie et le Soudan. Elle se développe à l'état naturel dans ces régions d'Asie et d'Afrique. Si les caractéristiques morphologiques d'*Apis mellifera jemenitica* sont extrêmement proches dans les zones de peuplement africaines et asiatiques, les souches présentent des variations génétiques, sans doute du fait des échanges génétiques des *Apis mellifera jemenitica* africaines avec les autres sous-espèces africaines d'*Apis mellifera* comme *Apis mellifera littorea*, *Apis mellifera adansonii* et *Apis mellifera scutellata*. Les souches africaines et asiatiques diffèrent aussi à d'autres points de vue : comportement d'élevage, essaimage, agressivité. Ces différences remettent aujourd'hui en question le fait qu'il s'agisse d'une seule race d'abeilles pour les deux continents.

Apis mellifera scutellata

Il s'agit de l'abeille des savanes du Centre et de l'Est de l'Afrique équatoriale. C'est une petite abeille à langue courte très agressive. Elle peut nicher dans des cavités mais aussi à l'air libre. Elle vit à une altitude de 500 à 2400 mètres, entre la zone occupée par *A.m.littorea* et *A.m.monticola*. Son biotope est caractérisé par deux périodes de sécheresse entrecoupées par une saison des pluies relativement froide.



Apis mellifera scutellata sur fleur d'euphorbe (*Euphorbia lydenburgensis*)
Auteur: Leo za1 CC

On la trouve en Ethiopie, au Kenya, en Ouganda, en Tanzanie, en R.D. Congo, au Malawi, au Zimbabwe et en Afrique du Sud.

Sources :

Geographical distribution and population variation of Apis mellifera jemenitica Ruttner, Ahmed A. Al-Ghamdi, Adgaba Nuru, Mohammed S. Khanbash and Deborah R. Smith, *Journal of Apicultural Research* 52(3): 124-133 (2013)
DOI 10.3896/IBRA.1.52.3.03

The indigenous honey bees of Saudi Arabia (Hymenoptera, Apidae, Apis mellifera jemenitica Ruttner): Their natural history and role in beekeeping, Abdulaziz S. Alqarni, Mohammed A. Hannan, [...], and Michael S. Engel, *Zookeys*. 2011; (134): 83-98. Published online 2011 October 6. DOI: 10.3897/zookeys.134.1677 PMID: PMC3229212

Biogeography and Taxonomy of Honeybees, Friedrich Ruttner, Springer-Verlag, 1988.



- *intermissa*
- *sahariensis*
- *lamarkii*
- *jemenitica*
- *adansonii*
- *scutellata*
- *monticola*
- *littorea*
- *unicolor*
- *capensis*