

En quelques années, l'informatique a pris une place grandissante dans notre vie de tous les jours. Pensez à tout ce qui touche au secteur bancaire ou de la communication avec la généralisation d'Internet. Le courrier électronique remplace progressivement le courrier classique et les sites web deviennent des vitrines indispensables si l'on veut simplement « exister ». Plus question de se déplacer, quelques clic de souris et votre commande arrive à votre domicile.

Dans nos ruchers, nous pensons être bien loin de tout cela. Pourtant, là aussi, les choses évoluent. En quoi l'apiculture est-elle concernée et quel impact cela va-t-il avoir sur son évolution ? Cet Actu Api a pour objectif d'illustrer les principales tendances actuelles.

SITES PORTAILS

ApiServices
<http://apiculture.com>



Annuaire mondial de l'apiculture
<http://beehoo.com>



Portail canadien
<http://www.agrireseau.qc.ca/apiculture>

RECHERCHER L'INFO

Pour faciliter votre travail, il existe sur le net des sites de recherche généraliste où il vous suffit de mettre un ou plusieurs mots clés pour trouver tous les sites qui reprennent ces mots. Le plus connu est www.google.be sur lequel vous pouvez chercher des sites qui traitent de tous les sujets, ou vous pouvez également rechercher des images ou même des groupes de discussion. La difficulté est de trouver les bons mots pour une recherche si vous ne voulez pas vous trouver avec plus de mille réponses. Ces sites sont intéressants si vous recherchez une information très spécifique. Par contre, si vous cherchez de l'information plus générale (traitements de la varroase), il vaut beaucoup mieux passer par des sites spécifiques pour l'apiculture. Ce sont des sites portails. Le plus fréquenté est sans nul doute le site de Gilles Ratia d'ApiServices. Ce site regroupe de très nombreuses associations et les principaux marchands de matériel et de produits de la ruche. Vous y trouvez également de nombreuses informations avec plusieurs fichiers et de nombreuses publications sur des sujets d'actualité.

Il faut également signaler l'annuaire mondial de l'apiculture *Beehoo* avec des modules de recherche par thème en français et en anglais. Beaucoup de sites en sont cependant absents.

Vous trouvez également un bon *portail canadien* bien structuré.

Il existe alors des sites plus pointus :

PATHOLOGIE

Le site très complet de l'*Institut apicole de Liebefeld* en Suisse en est un exemple, de même que le site anglais du *National bee unit du Central science laboratory*.

Mid-Atlantic Apiculture présente un index reprenant l'ensemble des pathologies et les informations nécessaires pour réaliser un diagnostic (en anglais).

INTOXICATIONS

Le site le plus actif est *Menace chimique*.

RACES D'ABEILLES

Le site d'Hubert Guerriat et celui de Jean-Marie Van Dyck se complètent bien.

LÉGISLATION

européenne
belge : avec accès au Moniteur belge.

SITES OFFICIELS

Portail de l'agriculture wallonne
Pour l'agrément des produits phytosanitaires, vous pouvez vous rendre sur *phytoweb* qui reprend les produits agréés. Côté hygiène, le site de l'*agence fédérale de sécurité de la chaîne alimentaire* touche les aspects qualité des produits et utilisation des produits vétérinaires.

SITES SPECIFIQUES

PATHOLOGIE

Institut apicole de Liebefeld
<http://www.apis.admin.ch/indf.php>



National bee unit du Central science laboratory
<http://www.csl.gov.uk/scienceorgan/environ/bee/diseases>

Mid-Atlantic Apiculture
<http://maarec.cas.psu.edu/pest&disease/pppdIndex.html>

INTOXICATIONS

Menace chimique
<http://www.menacechimique.be>

RACES D'ABEILLES

<http://www.mellifica.be>
<http://perso.fundp.ac.be/~jvandyckhomage/vfr.html>

LEGISLATION

<http://europa.eu.int/eur-lex/fr>
<http://www.just.fgov.be>

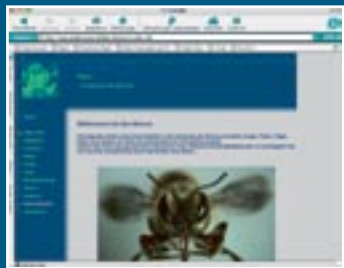
SITES OFFICIELS

<http://agriculture.wallonie.be>
<http://www.phytoweb.fgov.be>
<http://favv-afsc.fgov.be>

EDUCATION

ANATOMIE

http://www.webmuseum.ch/Natur/Bienen/bi_index.cfm



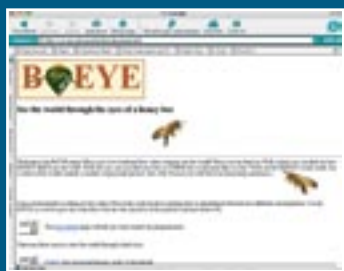
ANIMATIONS ET JEUX

<http://www.pbs.org/wnet/nature/alienempire/metropolis.html>



VOIR LE MONDE AU TRAVERS DES YEUX D'UNE ABEILLE

<http://cvs.anu.edu.au/andy/beye/beyehome.html>



Les sites

Dans le cadre du programme miel, nous avons développé le site « L'apiculture wallonne et bruxelloise » à l'adresse <http://www.cari.be>

Ce site fonctionne comme bien d'autres sites mais il présente l'avantage d'être orienté vers notre apiculture. Voici ses rubriques destinées au grand public, aux apiculteurs débutants et aux apiculteurs expérimentés.



L'abeille et ses produits : tout sur l'abeille, la flore et les produits de la ruche

Pratique au rucher : les ruches et leur conduite, l'élevage, la pathologie, la pollinisation...

Publications : tous les Actu Api, des brochures didactiques, les sommaires d'Abeilles & Cie, les autres revues belges et étrangères, la bibliothèque, la photothèque

Enseignement et formations : des premiers pas aux cours de perfectionnement ou aux conférences, voyages et journées d'information

Associations apicoles : on y trouve toutes les adresses des sites des différentes associations et des instituts apicoles

Apiculture européenne : tout ce qui touche au programme miel

Services aux apiculteurs : les analyses de miel, étiquettes, achats groupés...

Au jour le jour : les nouveautés, l'agenda et les suivis de balances, réseau de surveillance...

Nos apiculteurs : un espace pour les apiculteurs CARI PASS

PERSONNES & ASSOCIATIONS

COMMANDE DE MATÉRIEL EN LIGNE

<http://www.bijenhof.com>
<http://www.vrm.be>
<http://www.apipom.be>

ASSOCIATIONS DYNAMIQUES

<http://users.belgacom.net/charleroi.apiculture>



<http://www.st-ambroise.be>
<http://www.somersetbeekeepers.org.uk> (médaille d'or Apimondia)



FAIRE SA PUBLICITÉ, UN EXEMPLE ALLEMAND

<http://www.honighauschen.de>

LISTES DE DISCUSSIONS

Liste « Abeilles » : on accède aux renseignements, archives et modalités d'adhésion sur la page portail de Jean-Marie Van Dyck

<http://perso.fundp.ac.be/~jvandyck>

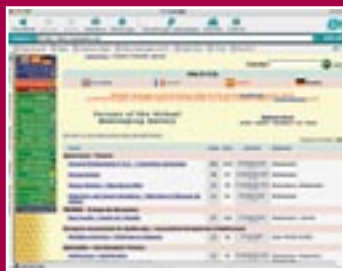


Bee-L
<http://www.honeybeeworld.com/bee-l>

Irishbeekeeping
<http://uk.groups.yahoo.com/group/irishbeekeeping/>

LES FORUMS

<http://apiculture.com> ⇒ forum



<http://w>
⇒ fr ⇒ fr.rec ⇒ fr.rec.apiculture

DISCUSSIONS D'APICULTEURS

Si vous voulez participer directement à des échanges avec d'autres apiculteurs, une des meilleures solutions consiste à vous inscrire sur une liste de discussion. Vous recevez tous les échanges de courriels à votre adresse et vous pouvez répondre, interroger ou intervenir sur la liste quand vous le désirez. La plus connue dans le monde francophone est la liste « Abeilles » gérée par Jean-Marie Van Dyck. La liste n'est pas « modérée », ce qui signifie que les messages sont envoyés directement aux intéressés. Cette liste regroupe actuellement près de 400 apiculteurs-internautes provenant de 23 pays différents. Les échanges y sont nombreux et abordent des sujets très diversifiés. Il ne tient qu'à vous d'y apporter les vôtres. Vous pouvez consulter les archives des mails envoyés depuis 1997. On peut encore signaler deux autres listes qui sont également actives. Il s'agit de *Bee-L*, un site qui draine plutôt des sujets à tendance « nord-américaine », et de *Irishbeekeeping* qui traite de sujets « anglophones européens ». Pour ces deux dernières, les échanges se font en anglais.

À côté de ces listes de discussion, on trouve également des forums. Le principe de fonctionnement est différent : vous pouvez consulter des documents (rapports, questions, photos...) généralement classés par thèmes et y déposer vos commentaires. Dans ce cas, vous devez donc vous rendre sur le site. Le forum le plus important (14 forums) se trouve sur le site Apiculture.com. Il faut également signaler un forum concernant l'apiculture sur excite.fr.

SUIVRE SES COLONIES

On peut également se servir de l'informatique pour suivre ses colonies de près. On pense directement aux ruches sur bascules dont certains modèles sont interrogeables à distance par GSM. Le site des Ardennes brabançonnaises propose même de suivre le poids de quatre colonies, l'activité de vol d'une colonie, la température externe et la luminosité relative au rucher et la température dans une ruche.

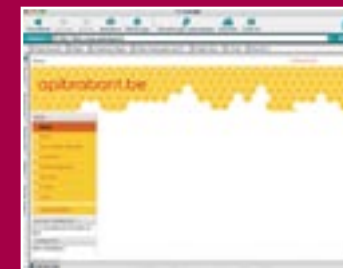
On peut encore aller plus loin. Suite aux nombreuses demandes de visites de ruchers, Marc Wollast de l'association Apis Bruoc Sella a eu l'idée d'installer une ruche sous monitoring via Internet. S'il est assez difficile de publier des images sur Internet, on peut par contre réaliser une application personnelle beaucoup plus facilement en reliant une Webcam à un ordinateur pour visualiser sa propre ruche à tout moment, sans déplacement. Il faut alors que la ruche soit à proximité de l'ordinateur.

Le site web mis en place constitue un outil qui permet aux apiculteurs de suivre et de comparer l'activité sur la planche d'envol de la ruche filmée (l'observation de la planche d'envol et des abeilles ramenant des pelotes de pollen colorées) à celle de leurs ruches.

À l'avenir, les informations collectées, interrogeables et téléchargeables via de tels sites Internet constitueront un outil de guidance et une aide concrète pour les apiculteurs.

PESÉE ET MÉTÉO

<http://www.apibrabant.be>



WEBCAM

<http://www.apisbruocsella.be/webcam.html>



