

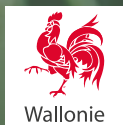
70  
4-2016

Actu  
API

L'ESSENTIEL  
DU PROGRAMME  
EUROPÉEN MIEL

# Frelon asiatique en Belgique

## Actions - Conseils - Protection des ruchers 2017





Un nid de *Vespa velutina* a été découvert à Guignies dans le Hainaut le 20 novembre dernier. Il a été détruit dès le lendemain par le CRA-W de Gembloux. Des frelons asiatiques avaient été repérés deux jours auparavant. Il est possible que d'autres nids soient présents en Wallonie sans avoir été détectés à ce jour. Il est en outre assez probable aussi que des fondatrices se soient échappées de ce premier nid qui avait été malmené par la tempête. Des nids ont été repérés en France à proximité de la frontière belge : à Ancerville (Meuse), Thionville (Moselle), Clairmarais (Pas-de-Calais) et Wattignies (Nord), Dommartemont (Moselle), Toul (Moselle), Amiens (Somme), Montdidier (Somme) et Pontru (Aisne). Selon le Museum d'histoire naturelle de Paris, le front

progressive de 60 km/an. Nous sommes sur la ligne de front d'invasion. Le territoire belge n'est cependant pas encore colonisé par les frelons asiatiques, à la différence de la plus grande partie de la France. Il est encore pertinent de le détruire pour ralentir sa progression.

A la demande du Ministre de l'agriculture, le CARI, la Cellule interdépartementale Espèces invasives du Service Public de Wallonie (CiEi) et le Centre wallon de Recherches agronomiques (CRA-W) ont élaboré conjointement un plan d'action pour tenter de ralentir l'installation du frelon asiatique en Wallonie et pour protéger les ruchers. Quelques conseils vous sont adressés ci-après afin de prendre une part active à ce plan.

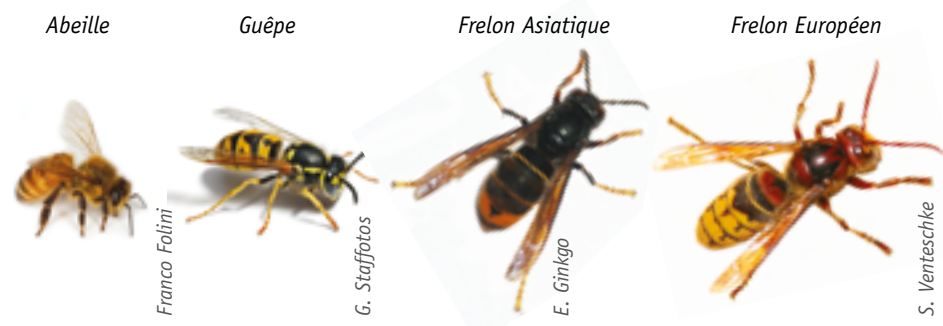
## COMMENT REPÉRER ET IDENTIFIER LES FRELONS ASIATIQUES ?

Le frelon asiatique (*Vespa velutina*) est plus petit et plus sombre que le frelon européen (*Vespa crabro*). L'ouvrière mesure environ 30 mm (contre 35 mm pour l'ouvrière *Vespa crabro*) et la reine 35 mm (contre 40 mm pour la reine *Vespa crabro*). Le 4<sup>ème</sup> segment de l'abdomen est jaune-orangé. Les pattes sont noires (fémurs et tibias) et jaunes (tarses = extrémités).

Une surveillance passive sera confiée aux apiculteurs, aux naturalistes et aux gestionnaires de terrain afin d'évaluer la colonisation de notre territoire.

Il est possible de détecter le frelon asiatique en observant simplement ses ruches. Les frelons asiatiques vont se poster près de la planche de vol pour prélever en vol des ouvrières. Il n'est pas rare que plusieurs frelons chassent devant la même ruche.

On peut aussi observer des frelons en activité près des points d'eau au printemps et en été et sur le lierre en automne.

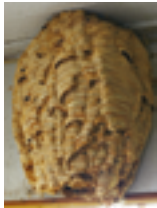



## COMMENT DÉTECTER LES NIDS ?

Le premier conseil à donner est d'ouvrir l'œil et de signaler au CARI, à la CiEi ou au CRA-W (voir la rubrique « contact ») les nids et les frelons asiatiques aperçus, même si vous avez un doute. Il est très important de pouvoir confirmer l'information via des photos dans la mesure du possible. Dès la chute des feuilles, il est plus facile de repérer les nids dans les arbres. Ce sont de gros nids souvent hauts et perchés. Ne pas confondre avec les nids de pie et les nids d'autres vespides (guêpe des buissons ou frelon européen). Un nid découvert en hi-

ver est habituellement vide et ne sera pas recolonisé au printemps suivant. Toutefois, il est utile de s'en assurer, et de le signaler rapidement en vue de renforcer la surveillance au printemps suivant.

Les nids primaires, entamés en début de saison (mars-avril) par la reine fondatrice, sont fragiles et ne résistent pas aux intempéries. Ils ont souvent une forme quasi sphérique. On les trouve dans des abris (cabane de jardin, hangar par exemple). Le nid primaire est abandonné lorsque la colonie se développe. Un nid secondaire est alors construit. Les nids secondaires sont réalisés par les ouvrières de mai à novembre. Ils se

	Nid de frelon européen	Nid secondaire de frelon asiatique
Forme du nid	 <i>Michael Apel - CC</i>	 <i>Photo : Raymond Saurier</i>
Taille du nid (fin de saison)	Environ 30 cm de diamètre.	Jusqu'à 80 cm de diamètre.
Taille de l'ouverture	10 cm	Moins de 4 cm
Orientation de l'ouverture	En bas du nid vers le sol	Sur le côté
Où ?	Dans une cavité à l'abri : charpentes, arbres creux, vieux murs, cheminée...	Le plus souvent : haut perché dans un arbre ou sous un débordement de toiture. Quelquefois plus bas, dans un buisson.

situent dans les arbres et les arbustes, parfois très haut, jusqu'à 30 mètres au-dessus du sol. Ils résistent relativement bien aux intempéries (imperméabilisation des parois par les ouvrières).

## SIGNELEZ LA PRÉSENCE D'UN NID OU DE FRELONS

Si vous détectez un frelon asiatique ou un nid, prenez des photos et localiser le avant de le signalez au plus vite par l'une des voies suivantes :

- **via le formulaire en ligne de la CiEi (SPW) :** <http://biodiversite.wallonie.be/frelon> (voir l'onglet « observations en Wallonie »)
- **en envoyant un mail à Michel De Proft au CRA-W :** [m.deproft@cra.wallonie.be](mailto:m.deproft@cra.wallonie.be)
- **en contactant le CARI :** [info@cari.be](mailto:info@cari.be) ou 010 47 34 16

Si vous voyez voler des frelons asiatiques sans localiser de nid, le CRA-W peut vous fournir une assistance pour le repérage.

## NE DÉTRUISEZ PAS VOUS-MÊME LES NIDS DE FRELONS ASIATIQUES

La destruction systématique des nids de frelons asiatiques est actuellement la meilleure technique pour ralentir l'installation de cet envahisseur en Wallonie. Mais détruire un nid est dangereux pour soi-même et pour le voisinage. De nature habituellement docile, le frelon asiatique devient très agressif quand on s'approche de son nid. Il attaque alors en masse et pique à travers les gants en cuir et les vareuses d'apiculteur.

Une équipe du CRA-W a été formée afin d'assurer la destruction des premiers nids. Elle interviendra gratuitement en utilisant une méthode éprouvée qui limite les risques pour l'homme et l'environnement. Les nids seront détruits en soirée pour supprimer la reine fondatrice. Si seul le nid est détruit, la reine reconstruira un autre nid ailleurs. Il est à signaler que certaines méthodes renseignées sur internet ne sont pas efficaces; elles risquent de favoriser la dispersion des frelons sur le territoire et pourraient anéantir tous les efforts d'éradication entrepris à ce jour.

### QUE FAIRE POUR PROTÉGER MON RUCHER ?

A ce stade de l'invasion, le piégeage par les apiculteurs n'est pas conseillé. En plus d'être non sélectif vis-à-vis de l'entomofaune, il risque d'attirer les frelons asiatiques. En piégeant à l'abord de votre rucher, vous risquez d'y introduire le pro-

blème. Une campagne de surveillance sera néanmoins organisée par le CRA-W en 2017 dans les environs immédiats des sites où soit des nids ou soit des individus isolés auront été découverts.

Le piégeage des fondatrices au printemps n'est pas recommandé et a été jugé non efficace par les chercheurs français de l'INRA de Bordeaux. Trop peu de fondatrices sont prises et beaucoup trop d'autres insectes non ciblés le sont.

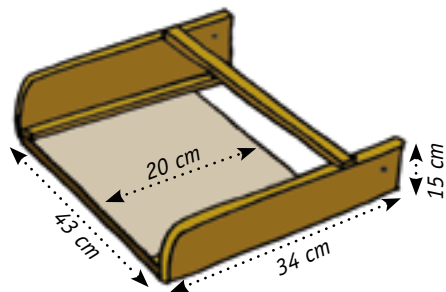
Si le frelon asiatique parvient à s'installer durablement sur le territoire wallon, il pourrait exercer une forte pression de prédation sur certains ruchers. Heureusement, dans un tel cas de figure, il est possible de protéger les ruchers en question afin de réduire à la fois le stress des abeilles et la pression de prédation exercée par le frelon.

Quatre techniques peuvent être recommandées dans le cas où un nid de frelons asiatiques est installé à proximité d'un rucher ET qu'on y observe des prélèvements d'abeilles récurrents par ceux-ci.

#### 1. Le placement de réducteurs de vol

Placer des réducteurs de vol spécifiques pour empêcher que les frelons n'entrent dans la ruche. Nicot commercialise par exemple un réducteur d'entrée en plastique vert (0.5mm). Attention ! Les faux-bourçons ne peuvent pas sortir de la ruche. Cela peut provoquer un bouchon et l'apiculteur doit veiller au grain pour éviter l'encombrement de l'entrée. A ne pas laisser sans surveillance !





## 2. La pose de « muselières »

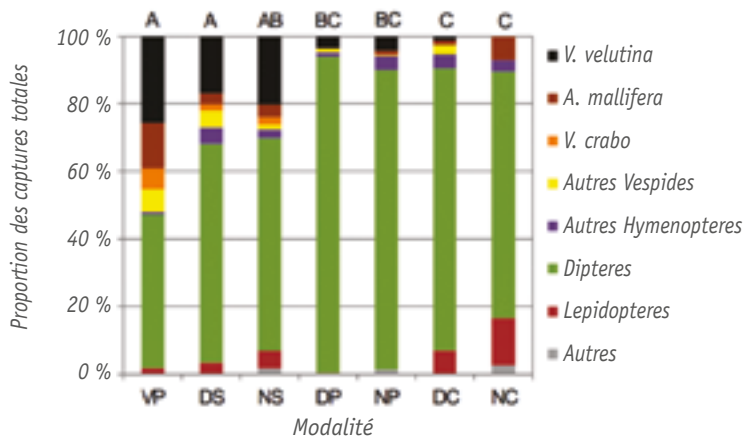
Placer des « muselières » sur l'entrée des ruches, sortes de sas en treillis devant l'entrée qui permet de réduire le stress des abeilles en empêchant les frelons asiatiques d'approcher trop près des entrées. Attention ! Il ne faut pas laisser trop d'espace entre la muselière et la ruche (5,5 mm au maximum). Les abeilles sortent sans être confrontées directement aux frelons qui les attendent sur la planche d'envol. Les mailles du grillage sont de 6 mm. Si un frelon réussit à entrer, il s'affole, reste prisonnier et est attaqué par les gardiennes.

## 3. La pose de pièges de diversion autour des ruchers.

Actuellement, les pièges proposés sur le marché sont peu efficaces. Par ailleurs, les apiculteurs français ont testé des pièges

### Les mesures de protections mécaniques

Proportions moyennes pour chaque modalité des captures d'insectes non cibles sur les 3 ruchers d'essai. Les histogrammes affectés d'une même lettre indiquent l'absence de différence significative entre les proportions de *V. velutina* (et d'insectes non cibles) capturés dans chaque modalité. Modalités : Veto-pharma VP, Dôme-Sucré DS, Nasse-Sucré NS, Dôme-Protéique DP, Nasse-Protéique NP, Dôme-Cirier DC et Nasse- Cirier NC)



artisanaux conçus de manière à pouvoir libérer les insectes non ciblés, en particulier le frelon européen qui a un rôle important à jouer dans l'écosystème et ne doit pas être une victime collatérale des campagnes de piégeage. Si piégeage il y a, il doit être fait avec des pièges combinant une sélection mécanique (trous permettant aux insectes non ciblés de s'échapper) avec un appât. Les meilleurs pièges restent peu sélectifs et piègent également des abeilles (voir graphique). Les scientifiques français étudient toujours la possibilité d'un appât sélectif idéal contenant des phéromones (molécules volatiles émises par les frelons). Il n'est cependant pas encore au point.

#### 4. L'utilisation de cabanes grillagée

Utiliser une cabane grillagée, sorte d'abri qui enveloppe toutes les ruches pour réduire le stress des abeilles. C'est un bricolage assez complexe. Un plan est disponible à cette adresse (© Ferme du Village Emmaus Lescar) : <https://lc.cx/J4t>

*Cabane grillagée dans laquelle sont enfermées les ruches.*

© Ferme du Village Emmaus Lescar



## LES ACTIONS PREVUES EN 2017...

### 1. Campagne de surveillance :

- surveillance passive du frelon asiatique sur tout le territoire wallon par les apiculteurs, les naturalistes, etc.
- recherche de nids aux alentours des sites où des frelons asiatiques sont détectés
- en cas de détection de nids, passage à une surveillance active au niveau des ruchers situés dans le même secteur.

### 2. Signalement des observations :

Signaler toute présence de frelons asiatiques ou de nids à la CiEi, au CRA-W ou au CARI.

### 3. Destruction des nids :

Les nids seront détruits et enlevés par le CRA-W.

### 4. Piégeage :

A l'exception de l'installation d'un réseau de pièges de surveillance par le CRA-W, aucun piégeage n'est recommandé en 2017. On n'installera pas de pièges près des ruchers pour ne pas y attirer inutilement le frelon asiatique.

*Merci d'avance pour votre collaboration !*

## SOURCES D'INFORMATION COMPLÉMENTAIRES

### Wallonie :

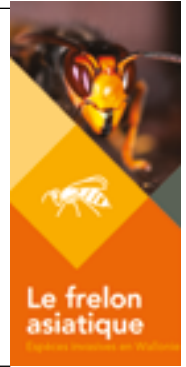
<http://biodiversite.wallonie.be/frelon>

<http://frelonasiatique.mnhn.fr/identification/>

<http://observations.be>

Un dépliant réalisé en collaboration avec le CARI permettant l'identification du frelon asiatique est disponible sur simple demande adressée via l'adresse email de la Cellule interdépartementale Espèces invasives (CiEi) du Service public de Wallonie : [invasives@spw.wallonie.be](mailto:invasives@spw.wallonie.be)

Ce dépliant est aussi téléchargeable à partir du site internet suivant : <http://biodiversite.wallonie.be/frelon>



### France :

<http://frelonasiatique.mnhn.fr/lutte/> - Muséum d'histoire naturelle - Paris

<https://www7.inra.fr/opie-insectes/pdf/i169muller-et-al.pdf> - Le Frelon asiatique en Europe jusqu'où ira-t-il ?

<https://lc.cx/Jooj> - Piégeage de protection des ruchers (ITSAP)

<https://lc.cx/Joo9> - Méthodes de piégeage (ITSAP)

<https://lc.cx/JooF> - Mise en place de la lutte contre le frelon asiatique en France

## Journée de NAMUR Dimanche 29 janvier

Une journée d'information est organisée aux **facultés Notre-Dame de la Paix à Namur**  
Place de la Justice, auditoire **M.01** (faculté de Médecine)

### En matinée

- 08h30 : Accueil des participants
- 09h15 : Introduction de la journée
- 09h30 : Bilan du programme miel de l'année 2016
- 10h30 : Table ronde sur la « Guidance vétérinaire en apiculture » avec les représentants du monde apicole, de l'administration et des vétérinaires
- 12h00 : Élection du Comité d'accompagnement.

### Après-midi

- 14h00 : Conférence de **J.-C. Sandoz**, directeur de recherche au CNRS : comment les abeilles perçoivent-elles les odeurs et quelles sont leurs réponses comportementales ?
- 15h00 : Pause café
- 15h20 : Conférence de **P. Rasmont**, professeur à l'université de Mons : Risques climatiques pour les abeilles sauvages et des bourdons

**ENTRÉE LIBRE**